

Supplément gratuit au manuel *Actualisez votre PC*, publié par Compétence Micro.

www.competencemicro.com/initiation.php?ID=116

Ce petit supplément a été conçu pour aider à installer Windows et Linux (SuSE) sur le même ordinateur. Pour cela, je vous propose de suivre mon exemple que vous adapterez à votre situation (choix et taille du disque dur, etc.).

Si vous souhaitez installer Mandrake-Linux, je vous renvoie au manuel *Linux, à vos marques, prêt partez !* également paru chez Compétence Micro :

www.competencemicro.com/initiation.php?ID=113

Linux et Windows XP ?

L'installation de Linux se déroule comme celle de Windows : dans la plupart des cas via une interface graphique très intuitive. Mais il peut arriver que l'interface graphique fonctionne mal (affichage médiocre voir illisible). Dans ce cas rebootez et choisissez un mode d'installation manuel ou texte.

Ce que nous allons aborder ici c'est l'installation de Linux SuSE à côté de Windows XP. Vous pourrez démarrer l'un ou l'autre à l'allumage du PC. Dans la suite, je suppose que vous disposez :

- De Partition Magic de Power Quest. C'est un programme payant qui permet de modifier les partitions sans devoir reformater. J'utilise la version 8.
- Du CD ou DVD d'installation de SuSE Linux (version 9). Si ce n'est pas le cas, vous pouvez télécharger une image ISO et la graver à cette adresse :

www.suse.com/us/private/download/suse_linux/index.html

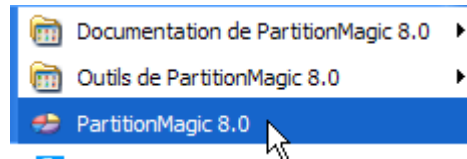
C'est gratuit !

D'abord nous allons installer Partition Magic sous Windows XP. Nous avons besoin de ce programme pour libérer de la place pour Linux sur le disque dur. Nous pourrions le faire directement sous Linux, mais il ne gère pas parfaitement le format NTFS de Windows XP. A moins d'être un spécialiste de Linux, il vaut mieux utiliser Partition Magic. Si vous êtes en FAT, Linux se débrouillera sans problème (mais nous n'en parlons pas ici).

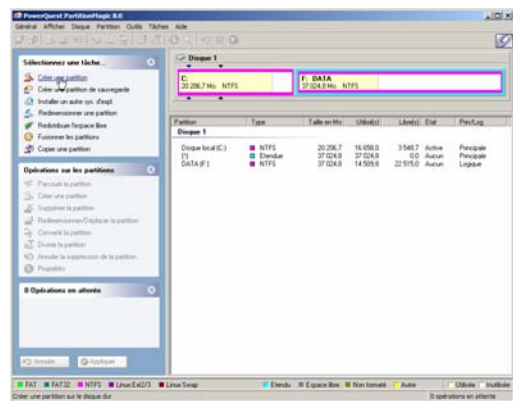
Pendant l'installation, Partition Magic va vous proposer de créer des disquettes de secours. Faites-le ! Si vous n'avez pas de lecteur de disquette, achetez un lecteur externe USB. En cas de problème grave, ces disquettes sont votre seul espoir avant le reformatage du disque dur et la réinstallation de Windows. Vous aurez besoin de deux disquettes.

Faire de la place à Linux

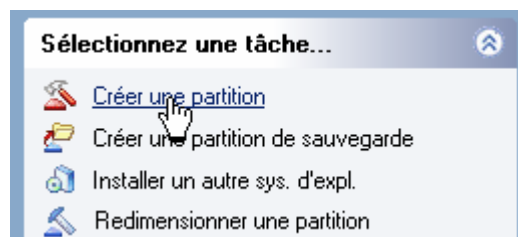
1. Fermez tous les programmes ouverts.



2. Allez dans **démarrer | Tous les programmes | PowerQuest PartitionMagic 8.0** et cliquez sur son icône.



3. Le programme démarre:



4. Dans la colonne de gauche, cliquez sur **Créer une partition**. Un assistant démarre. Cliquez sur **Suivant**.
5. Sélectionnez d'abord le disque sur lequel sera créer la nouvelle partition :

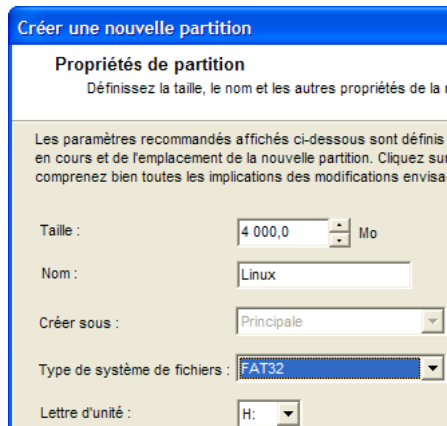
Disque	Taille	Letres d'unité
1	57231,6 Mo	C:, F:
2	157065,2 Mo	J:

NE PEUT ETRE VENDU

Tous droits réservés, Compétence Micro, décembre 2004

<http://www.competencemicro.com>

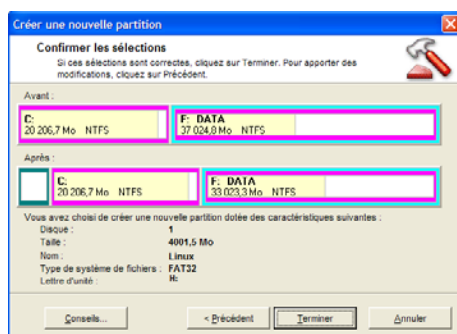
- Le plus probable c'est le disque **c:/**. Cliquez sur **Suivant**. Indiquez que vous voulez créer la partition *avant* le disque **C:/**. Cliquez sur **Suivant**.
- L'assistant va sans doute vous demander de sélectionner la partition que vous souhaitez redimensionner pour libérer de la place, choisissez **C:/**. Cliquez sur **Suivant**.



La lettre d'unité peut être différente selon votre cas.

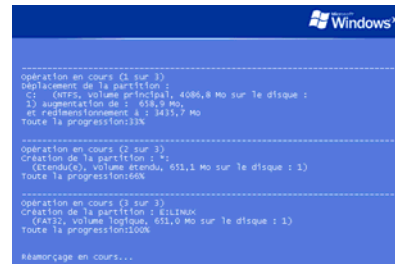
- Dans le champ **Taille** tapez **4000Mo**, Nommez-la **Linux** et choisissez le format **FAT32** (Linux modifiera lui-même le format plus tard).

La taille de la partition réservée à Linux dépend de la taille de votre disque dur, adaptez la à vos besoins. Cliquez sur **Suivant**.

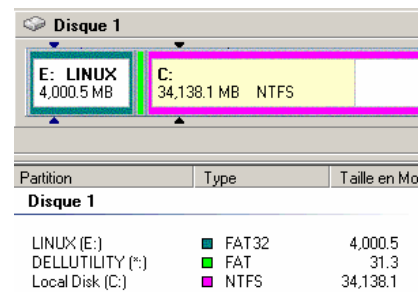


- Une fenêtre apparaît pour résumer les opérations, il est encore temps d'annuler. Si vous êtes prêt cliquez sur **Terminer**.
- Vous revenez dans le programme principal. Pour lancer le processus, en bas à gauche, cliquez sur **Appliquer**.
- Le contenu de la fenêtre de résumé peut varier selon les cas.
- Cliquez sur **OK** pour redémarrer l'ordinateur. Partition Magic prend le

contrôle et redémarrer dans une interface qui lui est propre. Vous devriez voir des messages de ce genre :



- Laissez le faire, cela peut durer pas mal de temps. Lorsque Windows redémarre, allez dans Partition Magic pour vérifier que la nouvelle partition est bien créée :



Installer Linux

Je suis navré, mais je n'ai pas pu réaliser de captures d'écran de l'installation.

- Insérez le CD ou le DVD 1 de SuSE dans le lecteur et redémarrez l'ordinateur. (votre BIOS doit être configuré pour booter depuis le CD rom, voyez le supplément *Installer Windows XP SP2* pour voir comment faire).
- L'écran de Bienvenue s'affiche, dépêchez-vous de sélectionner **Installation** dans le menu via les flèches du clavier et appuyez sur **Entrée**.
- L'écran de chargement du noyau apparaît, patientez. L'installation commence et démarre YAST, l'assistant d'installation et de configuration de SuSE.
- Vous devez indiquer le langage, choisissez **Français**. Cliquez sur **Accepter**. L'installateur va tester les périphériques connectés pour les identifier, puis va afficher une liste des paramètres d'installations.

NE PEUT ETRE VENDU

Tous droits réservés, Compétence Micro, décembre 2004

<http://www.compencemicro.com>

5. Avant de cliquer sur **Accepter** en bas de l'écran, vérifiez que la ligne **Disposition du clavier** est correcte. Validez.
6. L'assistant va vous faire une proposition de partitionnement. Quelque chose qui ressemble à **/dev/hda3 3.9 GB FAT32**
7. Ne cliquez **pas** sur **Accepter**, cliquez sur **Modifier** et dans le menu qui apparaît, cliquez sur **Partitionnement**.
8. Dans la fenêtre, choisissez **Créer une configuration de partitionnement personnalisée**. Et cliquez sur **Suivant**.
9. Cochez **Partitionnement manuel – pour experts**.
10. Dans la fenêtre qui s'affiche, vous verrez les différentes partitions de votre disque dur, trouvez celle que vous venez de créer pour Linux, par exemple : **/dev/hda3 3.9 GB FAT32 Device**
11. Cliquez sur **Modifier**. Choisissez de formater cette partition avec le système de fichier **Reiser**.
12. Sélectionnez **/ (root)** comme point de montage et cliquez sur **Oui** pour passer outre l'avertissement.
13. A présent, sélectionnez et redimensionnez la partition Reiser à 3500 Mo et cliquez sur **OK**. Cliquez sur **Créer** et sélectionnez **Partition primaire**. Cliquez sur **OK**.
14. Un menu devrait apparaître, cliquez sur **Formater** et choisissez **SWAP** comme point de montage, cliquez sur **OK**. L'écran de partitionnement en mode expert résumé vos choix, cela pourrait ressembler à ceci :

Device	Size	F	Type	Mount
Start	End			
/dev/hda0	37.2 GB		Maxtor	
/dev/hda1	4865			
	31.3 MB	510 513	Dell util.	
/dev/hda2	33.3 GB		HPFS/NTFS	
	514 4865			
/dev/hda3	37.2 GB	F	Linux (Reiser)	
/	0 446			
/dev/hda4	37.2 GB	F	Linux swap	
swap	447 509			
15. Cliquez sur **Suivant**. L'écran YaST devrait apparaître. Cliquez sur **Booting**. Vous devez indiquer l'emplacement de la partition de démarrage, choisissez **/dev/hd3** (adaptez-le à votre situation).
16. Attention, n'installez pas GRUB sur le Master Boot Record de **dev/had** cela pourrait empêcher Windows de démarrer ! Installez GRUB sur le premier secteur de la partition **/boot**
17. Cliquez deux fois sur **Accepter** et sur **Oui, Installer** pour démarrer le processus. Quand il vous le demande, installez le second CD (il n'y a qu'un seul DVD).
18. Après environ une demi heure l'installation est terminée. Vous devez entrer un mot de passe Administrateur (root), deux fois. Cliquez sur **Suivant**.
19. Cliquez sur **Suivant** quand l'écran de configuration réseau apparaît.
20. Cliquez sur **Oui/Suivant** quand l'écran tester la connexion Internet apparaît. Si la connexion réussi, cliquez sur **Suivant**.
21. Lorsque la fenêtre mise à jour en ligne apparaît, cliquez sur **Oui/OK** pour installer les mises à jours disponibles. Cliquez sur **Suivant** et sur **Accepter** pour installer les patches.
22. Cliquez sur **Terminer**. Pour économiser de l'espace vous pouvez choisir de désinstaller les sources après la mise à jour.
23. YaST va enregistrer la configuration de votre système et l'écran d'identification apparaît. Choisissez **Stand alone Machine** et cliquez sur **Suivant**.
24. SuSE va peut-être vous proposer de lire quelques informations. Quand c'est fait cliquez sur **Suivant**.
25. L'assistant de configuration matériel démarre, il va vous permettre de faire reconnaître vos périphériques. Cliquez sur **Suivant**.
26. Cliquez sur **Terminé** quand l'écran vous informe que l'installation est complète.

Lorsque vous redémarrerez votre PC vous pourrez choisir Linux ou Windows dans le boot loader.

Thomas Litman.

NE PEUT ETRE VENDU

Tous droits réservés, Compétence Micro, décembre 2004

<http://www.competencemicro.com>